

BONSAI

Habana

El bonsái cubano

Los imprescindibles: Jorge Guerra.

La mujer en el bonsái cubano.

La Suriana marítima.

El estilo Cascada.



No.1 Diciembre del 2023

BONSAI Habana

Dirección:

Yan López Baquez
Yusniel Yanes Perón

Redacción:

Greys Herrera Vilá
Yan López Baquez
Yusniel Yanes Perón
Elsa Rosa Mesa Pérez

Colaboradores:

Alexandre Perez (Brasil)
Christian Rasse (Chile)
Santi Lorenzo (España)

Diseño gráfico y edición:

Yusniel Yanes Perón

Asociación Bonsái Habana



Bonsái Habana



Prólogo

Por: Yan López Baquez.

Esta revista nace como homenaje a Jorge Luis Guerra Pensado. Pretende ser un rendido tributo de la Junta Directiva de la Asociación Bonsái Habana y de sus asociados, al maestro de bonsái de muchos cubanos, entre los que me cuento.

El primer cometido de esta publicación es brindar información de calidad sobre el bonsái; en particular, sobre el arte bonsaístico en Cuba y sus cultivadores. No obstante, desde la Asociación Bonsái Habana, deseamos que esta revista devenga referente para todos los amantes de este arte en el ámbito hispanohablante.

Asimismo, queremos que se convierta en material de referencia obligada para aquellas personas que deseen aprender sobre las técnicas de cultivo de bonsáis, en cuanto a los diversos estilos que existen, a las herramientas más adecuadas para cada fin, la cultura de la cerámica relacionada con el mundo del bonsái, así como los Maestros de todo el mundo además de otras muchas cuestiones de interés que puedan surgir durante la andadura de esta publicación especializada. Y está dirigida, como es de esperar, a quienes deseen conocer más acerca de las especies que abundan en las colecciones de los cultores de este arte milenario en la Isla.

Es nuestra ilusión, pues, reunir en sus páginas la sabiduría y conocimientos de muchos aficionados y Maestros del bonsái para poder transmitirlos a todos aquellos que quieran aprender, superarse y que sus arbolitos mejoren cada día.

Como se puede apreciar, se trata de un proyecto ambicioso. Llevará mucho trabajo y más pero, desde nuestra asociación y desde la Junta Directa de Bonsái Habana en especial, tenemos el afán de transmitir todo el conocimiento que seamos capaces de reunir sobre nuestro verde mundo del bonsái. Lo haremos digitalmente, en el soporte más asequible hoy en día, de manera de que todos podamos aprender de todos y tengamos acceso a información de calidad sobre el bonsái que, en ocasiones, se hace tan complicada de obtener en nuestro país, con independencia de que quien la precise sea un neófito o un entendido en el tema que nos ocupa.

De todo corazón, esperamos que las páginas de esta nueva publicación que ve, con este número, la luz por primera vez, sean de provecho para curiosos, iniciados e, incluso, maestros en el cultivo del arte del bonsái. Ojalá este esfuerzo se vea recompensado con bonsáis de mayor calidad cada vez en nuestra querida y verde isla.

Va por ti, mi padre botánico —como cariñosamente te decía, Guerra— dondequiera que estés...

La entrevista	
Javier Urquiza Leyva	1
La mujer en el bonsái cubano3
Los imprescindibles	
Jorge Luis Guerra Pensado	7
Novel	
La cascada	13
El Trabajo	
Proyecto Pinus Mugo, por Christian Rasse	17
Bitácora Bonsái Habana25
La especie	
Suriana marítima	31
La maceta37
La Herramienta	
Kuikiri o podadora cóncava recta	40
Galería45
La ramita feliz49

Contenido destacado

La mujer en el bonsái cubano.

Un vistazo a la presencia de las damas en el bonsái de Cuba.

Pág.3



Los imprescindibles

Jorge Luis Guerra Pensado

Destacado maestro cubano de bonsái, y fundador de la Asociación Bonsái Hanana.

Pág.7



La maceta

Santiago Lorenzo Borda, español, experto en el tema, nos comparte conocimientos y experiencia sobre las macetas.

Pág.37





La entrevista

Javier Urquiza Leyva

Entrevista para conocer cubanos que hacen bonsái y quieran colaborar en dar una panorámica lo más completa posible de éste arte en el país.

Nombre: Javier Urquiza Leyva.

 Javier Urquiza

Entrevistadora: Greys Herrera Vilá.

 Greys Herrera Vilá

1- Cómo empezó a interesarle el bonsái?

- Siempre he sentido atracción por los árboles y por la cultura oriental en sentido general. Los árboles son la esencia de la vida ¿Que atracción mayor podrá haber que la de tener un pequeño oasis de vida en tu azotea?

2- Cuántos años lleva en el mundo del bonsái?

- Comencé en el año 2011. Tuve noticias sobre un curso que impartirían en el Museo Nacional de Artes Decorativas.

3- Pertenece algún grupo de bonsái ?

- Fui miembro por alrededor de siete años del Grupo Bonsái Habana. Ahora soy parte de la Asociación de Bonsái de Ann Arbor que radica en una institución de la Universidad de Michigan.

4- Has participado en alguna exposición nacional?

- He participado en varias exposiciones en el Museo Nacional de Artes Decorativas, jardín Botánico Nacional y ExpoCuba. También participe en una exposición que se hizo en el 2018 en el patio de la Galería de Arte del Artista Premio Nacional de Artes Plásticas Nelson Domínguez y en el 2021 en una

exposición que se efectuó en la Escuela Cubana de Wushu en el Barrio Chino.

5- Cuáles son los maestros de bonsái internacionales con los que te identificas?

- Me gusta John Naka. Lo admiro entre otras muchas cosas, por su filosofía de que sus Bonsáis se vean como árboles y no que sus árboles se vean como Bonsáis.



6- Mencione alguna persona que hagan bonsái en el país y le guste su trabajo .

- Igual.

7- Cuáles son las especies con las que trabajas.

- Tengo algunos ficus microcarpas de la variedad retusa, así como un par de juníperos lucayana conocidos como Sabina, tengo una casuarina y un par de cuabillas.



La entrevista

Javier Urquiza Leyva

8- En la provincia a que pertenece cuántas personas hacen bonsái?

- Igual.

9- Qué opinas sobre el bonsái en nuestro país.

- El Bonsái en Cuba podría tener mayor desarrollo. Debemos ser capaces de interactuar más con otras personas y Organizaciones que se dediquen a este arte. Deberíamos organizar más eventos expositivos y comerciales y participar más en ellos.

10- Qué cambiarías sobre el bonsái en Cuba ?

- Lo mismo. También me gustaría que fuéramos capaces de aumentar la variedad de especies con las que trabajamos.

11- Propón nuevas ideas para que el bonsái en Cuba se desarrolle más.

- Hacer más eventos expositivos y comerciales donde todos los que hacen Bonsáis puedan participar sin excepción.



La mujer en el bonsái cubano



Por: Yusniel Yanes Perón

 Yusniel Yanes Perón

No hablaré aquí sobre el empoderamiento femenino, ni la lucha contra el patriarcado. No. En lo personal considero que es cierto que

la mujer no vino al mundo para hacer lo mismo que hace el hombre, sino para hacer todo lo que el hombre no puede hacer. En su lugar, hablaremos de naturaleza, arte y estilo, puestos en las manos de una dama.

Desde los inicios mismos de la sociedad, la mujer estuvo vinculada a las tareas de recolección, por lo que debía conocer de cerca la naturaleza, sus procesos, sus plantas; debía saber diferenciar un fruto peligroso de uno bueno, o una raíz alimenticia de una inservible. Entonces, podemos asegurar que ellas poseen un vínculo nato con la naturaleza que el hombre quizás nunca entenderá.



Es posible que eso explique por qué una flor en su cabello se ve tan natural.

Quizás también sea por eso que a la mujer solemos relacionarla con la delicadeza, la belleza, la sensualidad; incluso los bonsáis suelen ser clasificados entre árboles masculinos o femeninos según su forma y estilo, por ejemplo: el Literario (Literati o Bunjinji), que son árboles delgados, elegantes, de mucho movimiento –y muy apreciados en Ja-



pón ya que les recuerda su caligrafía–, se dice que es un estilo femenino, pues también nos recuerdan a una geisha bailando con gracia y estilo.

Las damas han tenido un papel imprescindible dentro del bonsái cubano. En nuestra Asociación Bonsái Habana contamos con 12 mujeres (de un total de 32

asociados), entre las que destacan Elsa Rosa Mesa Pérez, de 81 años de edad, y Luisa Díaz Armas, de 80, ambas habaneras, quienes no solo cultivan, sino que incluso participan en colectas y otras actividades en el terreno, y es un privilegio tenerlas entre nosotros pues representan toda una lección de optimismo, energía y entusiasmo.

Pero hay quienes incluso exploran diferentes formas de arte, mezclándolas entre sí, en busca de una nueva forma de expresión. Tal es el caso de Greys Herrera Vilá, quien vincula el bonsái con la fotografía, logrando como resultado una obra muy original, atractiva, digna de colocar en cualquier galería.

Podemos citar también el caso de la avileña Yosvania Hernández, quien en conjunto con su esposo e hijo, son conocidos como "La familia del bonsái", y que

en una provincia en donde hay un gran movimiento de este arte, ellos son líderes, un calificativo bien ganado luego de más de 22 años de práctica y dedicación.

Y es que cuando una mujer pone sus manos en un Kusamono (planta de acompañamiento) o un Ikebana (arreglos florales), le añaden una delicadeza y un toque muy distintivo, un "algo" muy suyo; sus bonsáis las han hecho acreedoras de premios en todas las exposiciones y eventos anuales en nuestro país, además de merecedoras de nuestro más genuino respeto.

Solo me resta pedir perdón a quienes no he mencionado aquí, pues son muchas, todas hermosas y absolutamente necesarias. Y es que, si nos llegasen a faltar, no sabría decir si podría haber un futuro, pero de haberlo, sin ellas no valdría la pena.



La familia del BONSÁI



Se dice que el bonsái y la fotografía tienen una relación de amor-odio, es decir, un bonsái siempre luce mucho mejor frente a frente que visto en fotos, y al mismo tiempo, necesita de la fotografía para seguir su evolución; sin embargo, cuando la fotografía se hace arte, el escenario cambia.





Fotografía: Greys Herrera Vilá.





Los imprescindibles

Jorge Luis Guerra Pensado



Por: Elsa Rosa Mesa Pérez.



Elsa Rosa Mesa

Nacido en ciudad de La Habana, Cuba, en 1948. Graduado de Periodismo y Marketing Publicitario, trabajó como tecnólogo poligráfico.

Llega al mundo del bonsái en el año 1998, a los 39 años de edad. Un amigo le regala un tomo de John Yoshio Naka, lo cual le bastó para que su pasión y entrega a este arte lo acompañara hasta sus 70 años, cuando la muerte sorpresivamente lo privara de su gran amor: el bonsái.

El cultivo del bonsái en Cuba era desconocido, hasta que un grupito de osados de forma empírica comenzó adentrarse en este mundo, entre ellos, estaba Jorge.

Devoraba cuanta literatura llegaba a sus manos, muchas veces de alguna mano amiga, estudiaba e indagaba todo lo referente a este majestuoso arte. De forma atrevida inició un curso de bonsái, con tal aceptación,

que continuó hasta su edición No 39. Desde su inicio, junto al grupo de personas que lo siguieron, se crea el Grupo de Cultivadores Bonsai Habana el 15 de mayo del 2002, cimiento de la Asociación Bonsái Habana, que ha desempeñado hasta la actualidad diversas actividades que le han conferido la relevancia actual, además de influenciar a más personas a interesarse por el mundo del bonsái.

Desde los 39 años se dedicó a aprender y a enseñar. En sus cursos, miles fueron sus alumnos; unos formaron parte de Bonsái Habana por su calidad y rendimiento, otros egresados están en otras partes del mundo, y los de aquí, se dedican a disímiles actividades.

Al fundarse el Grupo, Jorge se dedicó primeramente a su pasión: a hacer bonsái, y además creó ordenanzas de cómo debía funcionar el mismo: deberes, derechos, además de reglamentar cómo debían lle-

Los imprescindibles

Jorge Luis Guerra Pensado

varse a cabo las exposiciones, la selección del jurado para un concurso, cómo debían hacerse las composiciones decorativas, el Ikebana y los Suiseki, y cómo realizar las colectas de las distintas especies para hacer bonsái.



Cientos de bonsái salieron de sus manos. Alcanzó una maestría tal, que hoy es muy difícil de igualar en nuestro país; su sentido del diseño, de la estética, exquisitez en el acabado de cuanto bonsái hacía, y como él decía: “El Bonsái es una realización única que se logra sobre un ser vivo, el que debemos albergar, proteger, nutrir, eventualmente curar, cual propio hijo. ¿Existe otra manifestación artística que se le iguale?”.

Su casa se convirtió en la sede del grupo. Allí, ávidos de conocimientos, acudían los más interesados a observar cómo trabajaba, en busca de videos y literatura en calidad de préstamo, o a llevarle un árbol para ayudar a corregir defectos.

Con el tiempo, y por más de 10 años, la sede se radicó en el Museo de Artes Decorativas en la capital. Recibió el apoyo de su directora y de la Directora del Centro Nacional de Patrimonio del Ministerio de Cultura. De ahí, por corto tiempo, radicó en la Casa de Arte y Tradiciones Chinas; y por último, hasta su partida física, en el Centro de Eventos Fe del Valle de la F.M.C., los dos últimos años, en la capital.

Para el funcionamiento del Grupo, creó una Junta Directiva dirigida por él y cuatro miembros, para que lo acompañaran en ideas y creatividades. Se reunía mensualmente con los afiliados, en ocasiones había más de 70 miembros; modelaban árboles para bonsái, se debatían videos de los grandes maestros, se planificaban las tareas a realizar, y siempre el consejo útil del empleo de la técnica y el estudio constante del mundo del bonsái en todas sus facetas.



Los imprescindibles

Jorge Luis Guerra Pensado

En su condición de auto-didacta, desde el inicio siguió incondicionalmente las formas japonesas. Con el tiempo conoció otras, y con su escasa formación creó diseños en base a lo que sentía que cada árbol requería por su impronta original. No gustaba de injertos, ni de transformaciones radicales o invasivas extremas.

Creó el espacio interactivo SUMA Bonsái Habana, en las redes, para que el público de dentro y fuera del país conociera el bonsái, se relacionara con la Asociación, solicitaran consejos, expusieran sus pininos al trabajar árboles para hacer bonsái, entre otras cosas. Hoy este espacio tiene miles de seguidores en todas partes. También ideó para las redes sociales el espacio La Vitrina para exponer gráficamente lo más relevante de la trayectoria del Bonsái en el Mundo, pero esta idea se vio frustrada al fallecer.



Su filosofía, que siempre defendió, no era el apego a copiar la estética japonesa. Para él, el bonsái era una creación a cuatro manos: chinas, japonesas, de extraordinario valor artístico, culturales, educativas, que ha trascendido todas las fronteras e idiosincrasias. Pero igual ocurre con el desarrollo de las muy disímiles culturas nacionales de todo el orbe, dadas sus peculiaridades geográficas y la flora local.

Incursionó con la grava de mar como sustrato. Inició experimentos, primero con pocos árboles y después lo generalizó empleándola como sustrato que acompañada de humus de lombriz y carbón vegetal. Daba mucha importancia a las distintas granulometrías para así llevar mayor cantidad de oxígeno a las raíces y en un mejor drenaje, observando el riego en temperaturas altas. Los resultados fueron magníficos.

Fundó el Boletín de la Asociación con un lema de su autoría: "Si Caminas Junto a Bonsái Habana, siempre estarás Acompañado." Divulgaba temas técnicos, del quehacer de la Asociación, humor, así como una selección de afiliados en caricatura exponiendo bonsái de su colección.

Los imprescindibles

Jorge Luis Guerra Pensado



Sus inquietudes por llevar el cultivo del Bonsái al pueblo, lo llevó a la idea de crear un proyecto cultural con el apoyo del Gobierno del Municipio Playa, pero por diferentes razones esta maravillosa idea no llega a buen puerto. Esto lo golpeó mucho.

Apoyó la creación de los Círculos de Interés del Cultivo del Bonsái con alumnos de 4to, 5to y 6to grado de la Escuela Primaria Manuel Valdés Rodríguez del municipio Plaza de la Revolución, logrando que más de 80 alumnos lo pasaran en el curso 2022-2023, además, con el propósito de crear en el futuro el Grupo de Niños Cultivadores de Bonsái, para el cual redactó su funcionamiento.

Múltiples fueron las exposiciones realizadas, las que denominó Internacionales y Artes Soy Entre Las Artes, con más de 20 ediciones hasta la fecha.

Anualmente se alternaban las exposiciones "Artes soy entre las artes", donde solamen-

te participaban los integrantes de la Asociación. Estas se realizaron en instituciones culturales, con una gran afluencia de público ávido de ver qué es un bonsái. Muchos alumnos de sus cursos salieron de visitar estas exposiciones. Por solo mencionar dos de los lugares expositivos: el Museo de Artes Decorativas, y la Casa de Arte y Tradiciones Chinas, ambos ubicados en la capital.

Quería ayudar al desarrollo económico del país, estableció vínculos con el CIXMA y con la Empresa de Flora y Fauna, para exportar yamadoris como forma de obtener divisas, dada las ricas áreas existentes en el país con potencial de éstos, objetivo que quedó truncado debido a su fallecimiento. Su fecundo trabajo lo llevó a ser uno de los primeros miembros de la FELAB y a conocer



Los imprescindibles

Jorge Luis Guerra Pensado

Maestros de Bonsáis. Se empeñó en invitar a Robert Steven, de Indonesia; a Pedro Morales, de Puerto Rico -que ocupaba entonces el cargo de Presidente de la FELAB-; a Enrique Castaño, de México, -que hoy ocupaba la Presidencia de la FELAB-, y a Orlando Rivero, de Puerto Rico. Estos impartieron conferencias, talleres, visitaron jardines y se relacionaron confraternizando con miembros de la Asociación Bonsái Habana.

La FELAB lo invitó en dos ocasiones a la República Popular China a dos eventos internacionales, allí compartió con maestros del orbe, y estableció relaciones y amistad personal con la Asociación de la República Popular China.

Por su amistad con Mercedes Crespo, gran conocedora de varios países de Asia, entre ellos Japón, se vinculó con la Embajada de Japón y sus sucesivos Embajadores y personal de la misma en La Habana. En una ocasión la esposa del embajador impartió un taller de cómo se confecciona el Ikebana; también,

como casi siempre, el embajador o personal de la embajada asistían a la apertura de las exposiciones.

Dada las condiciones de nuestro país, los que nos visitaban preguntaban cómo hacemos bonsái en Cuba. La respuesta de él: reciclando e innovando, supliendo la falta de alambre con alambres eléctricos en desuso o de bobina del enrollado de motores, supliendo los plaguicidas con productos caseros, con los pocos productos fertilizantes existentes adaptándolo sus cantidades, utilizando la arena de mar como sustrato, confeccionando herramientas o transformando otras, utilizando botellas de agua como mangueras para regar, usando macetas con deficiente calidad por falta de productos químicos, usando además el ingenio de los cubanos; no contamos con equipos para adentrarnos en los bosques y obtener árboles de troncos gruesos o de densos follajes como ocurre en cualquier



Los imprescindibles

Jorge Luis Guerra Pensado

país, esto lo suplimos con las colectas en las costa, encima del llamado diente de perro, donde abundan las surianas -o como se conocen en Cuba, las cuabillas- con sus fabulosas formas de madera muerta; trabajamos especies nativas y otras plantas, ya que el país es muy rico en especies de árboles.

Publicó en la revista Bonsái Focus, de donde hemos tomados algunos párrafos de su entrevista, además en la revista de la FELAB con dos artículos. Gustaba de hacer sentencias con un profundo y bello contenido relacionado con el bonsái.

Recibió múltiples reconocimientos personales de distintas latitudes y de la Asociación. Al preguntarle cuál había sido su mayor error, expresó: "no haber buscado con mayor ahínco el conocimiento del Bonsái y su mejor logro, los miles de alumnos salidos de mis cursos, y haber puesto el bonsái cubano en el mapa del mundo".

Con estas líneas hemos querido transmitirles a los queridos lectores, la resumida trayectoria de un cubano que su premisa fue incursionar en el maravilloso mundo del bonsái, que nos dejó para siempre un 9 de agosto del 2022, con un legado que estamos seguros que es eterno para los que hacen bonsái hoy en nuestro país.

Tenía una personalidad con tantas inquietudes y tanta cultura, que era difícil en el trato, polémico, no admitía la falsedad, sus relaciones podían ser buenas o malas, detestaba la

chapucería y lo que hacía quería que fuera lo mejor posible.

Así era Jorge de Cuba, como le gustaba llamarse.

Para los que lo conocíamos le llamábamos profesor, la palabra maestro no le gustaba; y por razones desconocidas, a pesar de que la FELAB lo catalogó como precursor del Bonsái Latino, no ha aparecido hasta ahora como artista del bonsái, esto se le debe.





Novel

La cascada



Por: Yusniel Yanes Perón.



Yusniel Yanes Perón



Hibiscus tiliaceus
Lin Te Chi



Pinus parviflora
Lin, Chih-Hsiung



Pino
David Benavente

El estilo cascada (Kengai) es muy gustado dentro del bonsái debido al dramatismo y variedad de sus diseños.

El Kengai representa árboles agarrados a los bordes de los acantilados, riscos y laderas montañosas, y que toman una forma colgante debido a su propio peso y a la influencia de los vientos dominantes. Sus raíces tienden a fortalecerse más del lado opuesto de la inclinación del árbol para mantener su equilibrio.

Veamos ahora un par de clasificaciones para las cascadas:

- Cascada (Kengai): la rama que cae tiene una inclinación drástica, de 45 grados o más, y su extremo rebasa el fondo del recipiente. Una cascada formal tendrá un vértice que se dobla hacia la derecha o hacia la izquierda, y que termina justo debajo de la maceta; tendrá además un ápice conformado por una rama cercana a la base del



Novel

La cascada

tronco, cuya magnitud será inferior a la rama que cae en cascada. Las macetas para este estilo son siempre profundas y con formas redondas, cuadradas o hexagonales.

- Semi-cascada (Han-Kengai): la inclinación de la caída de la rama es menos drástica que en el Kengai, y nunca llega a rebasar el fondo de la maceta. En este estilo el ápice podría estar situado en el extremo del árbol, o al igual que en el caso anterior, formado a partir de una rama cercana a la base del tronco. La maceta para este estilo podría ser de profundidad mediana.

Este estilo y sus variantes suelen mostrarse sobre mesas altas para dar la sensación de que la cascada cae de una mayor altura. El árbol en el interior de la maceta debe ser plantado en el centro, o en la parte opuesta a la caída de la cascada, evitando que toque la maceta; aunque en muchos casos son también plantados sobre una roca, simulando un paisaje montañoso.





Título: Jucarillo
Denominación científica: Júcaro
Altura: 6cm.
Tiempo de educación: 9 años

Estos dos ejemplares de semicascada se parecen mucho a un estilo de tronco extremadamente inclinado. El ápice está colocado en el extremo del árbol. Para este estilo se puede usar una maceta de profundidad mediana, o como en el caso de arriba, una kurama.



Título: Shogun
Denominación científica: Suriana marítima
Altura: 39cm.
Tiempo de educación: 10 años



Título: *La Reverencia del Dragón*
Denominación científica: *Suriana marítima*
Altura: 58cm.
Tiempo de educación: 3 años

El vértice del ápice del árbol está prácticamente en el centro de la maceta. Es un estilo que puede identificarse como un árbol creciendo en la cima de un monte, con parte del mismo apuntando hacia el acantilado.

Normalmente la salida del árbol debería estar en el centro de la maceta, o hacia el lado opuesto a la rama que cae en cascada; pero en este caso, dicha rama tocaría el borde de la maceta, lo cual no estaría bien. En una maceta plana exagonal como esta, uno de los lados debe estar en el frente; de ser una maceta profunda, se sitúa una esquina como frente.



Título: *Luzbel*
Denominación científica: *conocarpus erecta*
Altura: 18cm.
Tiempo de educación: 3 años.



El Trabajo

Proyecto Pinus Mugo, por Christian Rasse

El siguiente artículo tiene como finalidad analizar el trabajo realizado sobre una conífera para esclarecer como deberíamos abordar materiales de morfologías femeninas. Cabe destacar que esto es aplicable a todo tipo de especies de arboles. El real arte bonsái se rige por conceptos estéticos universales.

Christian Rasse C.
Arquitecto Constructor Civil
BONSAISTA PROFESIONAL



Christian Rasse



neobonsai_chile



NeoBonsai Chile



Pinus Mugo • 77cm • Colección Bonsai Pucón • Padre e hijo

• Análisis •

El material llega a mi cargo para poder desarrollar algo de diseño sobre el ejemplar tomando en cuenta la morfología general de la pieza. Materiales delgados y altos los deberíamos trabajar siempre con espacios ventilados.



• Análisis Morfológicos •

Las compactaciones sobre materiales delgados no van bien debido a que no poseen la fortaleza visual para aguantar el peso de la compactación. Eso siempre debemos entenderlo de esa manera.





A su vez, también es muy común ver material delgado y alto con extremado peso de follaje, lo mismo con literatos, esto NO está bien a ojos artísticos sensibles. Corté toda atadura y zonas con rafias para volver a ventilar el árbol hijo.

Comienzo un nuevo proceso ortopédico para movilizar nuevamente sus estructuras, pero de esta vez de manera rítmica y dinámica.



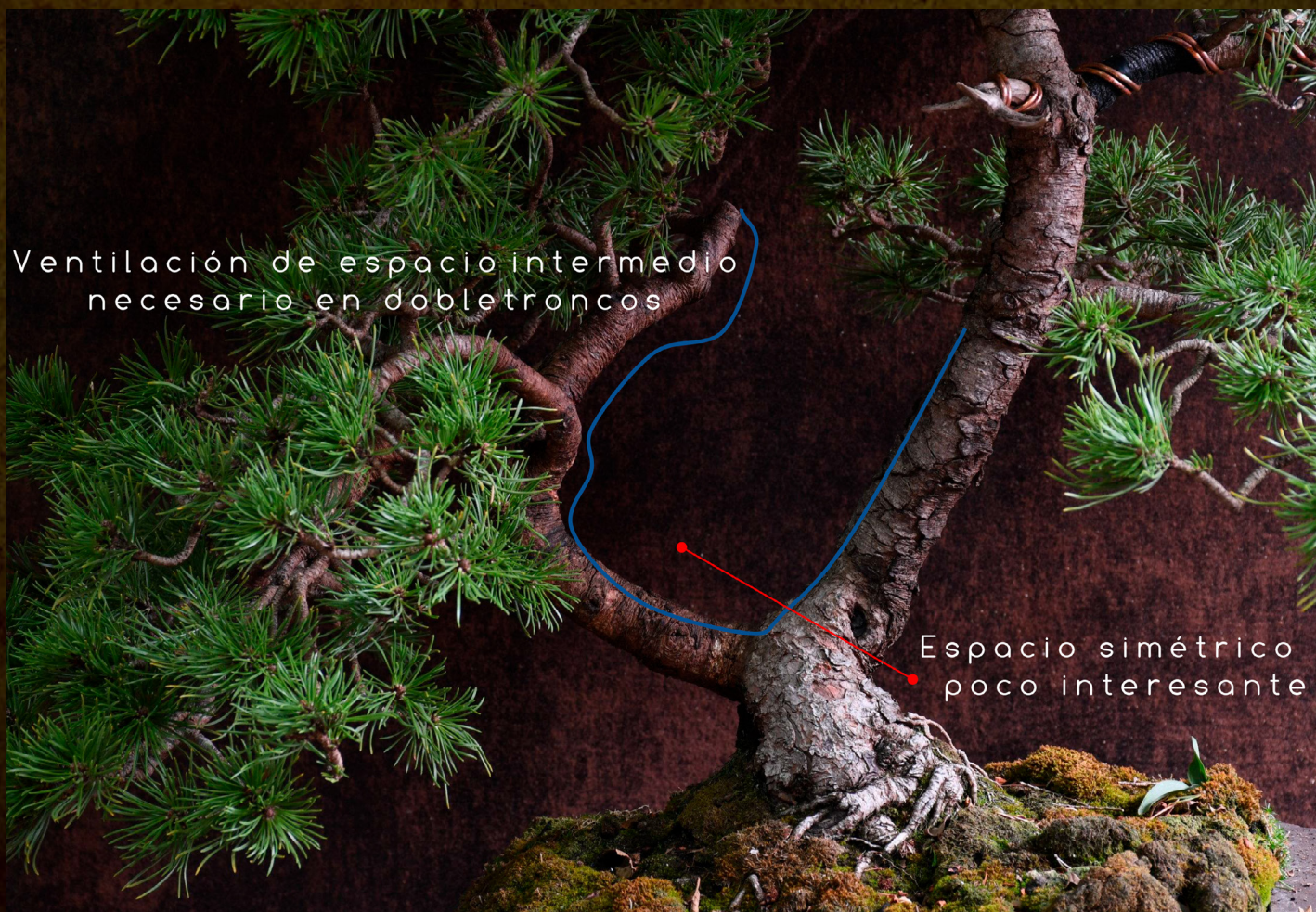
¿QUE PASÓ REALMENTE?

Los ejemplares de padre e hijo están amarrados por un espacio intermedio que es muy importante destacar e integrar de manera correcta en la composición...



Nuevo árbol Hijo, que guiará la conformación del árbol Padre.

Antiguo espacio intermedio carente de interés alguno.



Ventilación de espacio intermedio necesario en dobletruncos

Espacio simétrico y poco interesante

Estos espacios intermedios son en extremo importantes debido a que conforman la unión entre Padre e Hijo. Este espacio debe ser lo suficientemente atractivo para ayudar en la unificación de los elementos.



Nuevo Espacio intermedio integrado e interactivo.



Espacio intermedio ahora asimétrico y de gran interés

Interacción de espacio con frente y profundidad

Ahora el espacio está bien integrado entre ambos elementos generando una asimetría única y hermosa. El vacío es de los elementos más importantes en materiales delgados, que contienen la figura positiva del ejemplar.



Todas estas operaciones están permitidas por la buena condición de salud del ejemplar.



Las micorrizas nos corroboran la buena salud del ejemplar. El excelente estado reflejado en la parte aérea siempre está apoyado de un excelente sistema radicular.



El resto del trabajo está desarrollado de la misma manera. Interacción de espacios vacíos ventilados en base a un frente de exposición. LOS 2 ELEMENTOS, PADRE E HIJO DEBEN ESTAR BIEN INTEGRADOS EN EL RESULTADO DE LA COMPOSICIÓN...



Este es el resultado de la buena integración de espacios y elementos en la composición sobre materiales de morfologías femeninas.



“La belleza de los árboles se esconde en sus espacios vacíos”

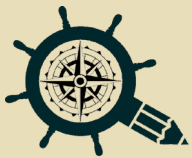
Por ahora les dejo el resultado del trabajo realizado.



El espacio positivo coqueteando rítmicamente con su espacio negativo, es la correcta manera de interpretar morfologías femeninas en la composición artística. Amplios espacios rítmicos y ventilados otorgan elegancia y carácter sobre material femenino.


- NO ES BONSAÍ, PERO TRANSITA A SER UNO REALMENTE HERMOSO •







Bitácora Bonsái Habana

Por: Junta Directiva
Asociación Bonsái Habana.

 .../groups/comunidadbonsaihabana

 <https://www.instagram.com/bonsaihabana/>

 <https://x.com/bonsaihabana/>

Bitácora Bonsái Habana es una sección informativa sobre el quehacer de nuestra Asociación durante los meses transcurridos entre una edición de esta revista y la siguiente. Pero en este caso, por ser nuestro primer número, les recogemos lo más importante transcurrido a lo largo del último año. Sin más preámbulos, comencemos:

- Los días 7, 8 y 9 de octubre del 2022 se inaugura una exposición homenaje a Jorge Luis Guerra Pensado, Presidente de la Asociación Bonsái Habana, fallecido el 9 de agosto de ese mismo año y por más de 20 años su presidente. Dicha exposición se realizó en el lobby del Museo Máximo Gómez enclavado en la bella Quinta de los Molinos en la capital. En ella se exponen 55 bonsáis, algunos de ellos pertenecientes a la colección personal de Jorge Guerra, además 14 suisekis. Se impartieron dos conferencias, se realizó la rifa de un bonsái, y se realizó modelado de árboles por parte de integrantes de la Asociación. Las palabras inaugurales y de clausura fueron pronunciadas por Yadira Ramírez González, actual presidenta de la Junta Directiva recién actualizada. Entre los asistentes estaban representantes del mundo del bonsái, y el Excelentísimo Embajador de Japón en Cuba,



Bitácora

Bonsái Habana

el señor Hirata Kenji, además de otros funcionarios de la Embajada, dado las relaciones mantenidas durante años con ellos.

- El 19 de noviembre, con motivo de la Jornada de la Cultura Japonesa en Cuba, la Embajada nos invita a participar con una mini exposición de bonsái y el modelado de un árbol. Esta se realiza en la Casa de Asia en la capital, junto a otras actividades programadas por ellos.



- El 17 de diciembre, después de conversaciones con el director del Gran Parque Metropolitano de la Habana, queda oficialmente concertado el apadrinamiento de dicha institución con la Asociación Bonsái Habana, en una actividad realizada en el majestuoso Parque Almendares enclavado en la capital, donde se firma el Convenio de trabajo entre ambos, y además, la membrecía aprueba el Plan de trabajo del 2023, y se despide el año.

- El 23 de febrero se invita a un miembro de la

Asociación a participar en el agasajo que el Embajador ofreció en su Residencia a los participantes en la Jornada de la Cultura, y nos solicitan unos bonsáis para presidir la actividad. Se exhiben varios de la colección personal de Jorge Guerra.

- El 19 de febrero con motivo de efectuarse en el país la Feria del Libro en el recinto ferial Morro Cabaña en la capital, la Embajada de Japón nos invita a participar en su stand con una mini exposición de bonsái en la cual se exponen 9 árboles de miembros del grupo.



- El 23 de marzo se nos invita por la Universidad de Ciencias Pedagógicas Enrique José Varona, Extensión Universitaria enclavada en Ciudad Libertad en la Capital, a una actividad programa por ellos donde se exponen 6 bonsái de dos cultivadores, se responden preguntas de los alumnos de la Facultad de Botánica, y alumnos de primaria y secundaria que también radican en el lugar. Fuimos atendidos por María del Car-

Bitácora

Bonsái Habana

men Romagoza Pardo, Profesora Asistente y especialista en Artes Visuales; la curadora de la galería de arte, Leslie; y la visita de la Dirección de la Facultad, profesora Yordanka. Las relaciones con esta institución docente fueron fomentadas hace años por Jorge Guerra, quien impartió conferencias y expuso bonsáis de su colección. Desde ese entonces hemos mantenido las mejores relaciones con esa institución. De esa Facultad de Botánica han pasado curso de bonsái con nosotros varios alumnos. En una escuela de primaria se hizo un dibujo de bonsái en agradecimiento a nuestra presencia.

- El día 16 de junio se invita a seis integrantes de la Asociación a una recepción en la Residencia del embajador de Japón, donde se agasaja a los que brindaron su aporte al lucimiento de la Jornada de la Cultura Japonesa en Cuba, así como a la Asociación por acompañarlos en sus actividades.

- El 4 de marzo comienza el curso número 40 de Iniciación al Arte del Cultivo del Bonsái en un aula de la Escuela Primaria Manuel Valdés Rodríguez de la capital, con una duración de dos meses a un encuentro semanal, proyección de videos y modelado de árboles. Su profesor es un miembro de nuestra Asociación.

- En esa fecha prosiguen los Círculos de Interés de cómo se cultiva el bonsái con alumnos de primaria. Es de interés de la Asociación Bonsái Habana desde edades tempranas despertar el interés por este arte milenario. El



Muestra de la Exposición "Artes soy entre las artes", días 18, 19 y 20 de agosto 2023, en el Centro de Eventos Fe del Valle.

Bitácora

Bonsái Habana

Ministerio de Educación recibió con agrado el iniciar este tipo de círculos de interés en las escuelas. Hasta la fecha se han impartido cinco, con una matrícula de más de 100 alumnos.

- Se realizó la exposición "Artes soy entre las artes", los días 18, 19 y 20 de agosto 2023, en el Centro de Eventos Fe del Valle.

- Y ya en noviembre del presente año, con motivo de la Jornada de la Cultura Japonesa, se realiza una muestra expositiva de nuestra Asociación en el museo sito en la Quinta de los Molinos, los días 10, 11 y 12. Se expusieron un total de 22 árboles de autores de nuestra Asociación: Yadira, Joemnis, Elsa, Maricela, Fernando, Jacqueline, Raciél y Grey. Visitaron la exposición alumnos del curso de iniciación al bonsái, personal de la embajada, integrantes de cuatro países que están en un curso en el Jardín Botánico, integrantes del grupo El Mejor Vivir, del grupo de yoga, y público en general, para un total de 150 visitantes. Por parte de la embajada, su embajador, el excelentísimo señor Hirata Kenji, dio una conferencia de la evolución del paisajismo en Japón, dejó inaugurada la exposición de bonsái, y nuestra presidenta Yadira dio la bienvenida a los visitantes. Una vez más Bonsái Habana se esforzó por brindar al pueblo nuestro arte, y reafirmó nuestro compromiso de continuar haciendo lo que más nos gusta: bonsáis.



Muestra de la Exposición "Artes soy entre las artes", días 18, 19 y 20 de agosto 2023, en el Centro de Eventos Fe del Valle.

Bitácora Bonsái Habana

Muestra expositiva por motivo de la
Jornada de la Cultura Japonesa
La Habana
del 2 al 11 de noviembre del 2023.





“La naturaleza inspira, cura, consuela, fortalece y prepara para la virtud al hombre. Y el hombre no se haya completo, ni se revela a sí mismo, ni ve lo invisible, sino en su íntima relación con la naturaleza.”

José Martí.



La especie

Suriana marítima



Reino: Plantae

División: Magnoliophyta

Clase: Magnoliopsida

Subclase: Rosidae

Orden: Fabales

Familia: Surianaceae

Género: Suriana

Especie: *S. maritima*, *S. Volubilis*

Otros nombres: Cuabilla de costa,
Cedro de bahía

Por: Yan López Báquez.

La Suriana marítima o Cedro de bahía, o finalmente, como la conocemos en Cuba, la Cuabilla de Costa es una especie endémica de toda la faja costera del Caribe que habita en suelos arenosos o de roca cársicos.

Tiene hojas verdes, succulentas y espatuladas que crecen en panojas terminales (Fig. 4 y 5). Da flores pequeñas y amarillas que se abren desde octubre hasta mayo (Fig. 3 y 4). Cuando termina la floración se forman un fruto por lo general de 5 cápsulas que cada una contiene entre 4 y 5 semillas (Fig. 1 y 4).

Por naturaleza son arbustos con una imagen muy añosa y castigada por los elementos pudiendo alcanzar gran carácter. Posee una madera dura, flexible y de grano fino. La Fumagina y las arañas rojas parecen ser sus únicos enemigos. Sus hojas maceradas y cocidas como infusión proporcionan un plaguicida de buena efectividad.



Título: La Maja

Autor: Jorge Guerra

Nombre científico: *Suriana marítima*

Altura: 74cm

Tiempo de entrenamiento: 4 años.

La Cuabilla de Costa como Bonsái

Muchas personas que llevan años cultivando y desarrollando este arte milenario en Cuba, afirman que es una especie difícil y que un tiempo después de tenerla en nuestras colecciones empiezan a decaer hasta morir sin aparente razón. ¿Será por que lleva trabajo pinzarla, alambrarla, o porque es más sensible al sustrato donde esté plantada? ¿Mito o realidad? Veremos...

Por el contrario, abogo por que es una especie con grandes cualidades para sacar de ella un bonsái de calidad e inclusive hasta piezas maestras. Solo tenemos un freno... nuestra técnica e imaginación para ir modelando una pieza con el transcurso de los años.

Esta especie posee una madera dura y flexible que favorece los trabajos de jines, saba-miki y shari-miki. La corteza se fisura durante el crecimiento dando una apariencia de gran vejez inclusive esto se aprecia ya en ejemplares de pocos años.

La forma de crecimiento de sus hojas nos recuerda, salvando la distancia, a los pinos (Fig. 7). Quizás esta sea una de sus mayores cualidades ya que con su masa verde en un período relativamente corto de tiempo se logran nubes de follaje muy densas dando rápidamente un buen acabado al árbol. Es muy importante aclarar que a pesar de ser una especie planifolia, no admite en ninguna circunstancia el desfoliado parcial o total.

Se puede modelar en casi cualquier estilo

pero son más frecuente las piezas erectas informales, literatos, azotados, semicascadas o cascadas aunque en este último cuesta tener bien formadas las nubes de follaje de la rama descendente. Es muy noble al alambrado y el resto de los trabajos de modelado. Cuando se encuentran en un estado pleno de salud, pueden ser modeladas en cualquier mes del año siempre que esto no implique la mínima remoción de la plantación.



Figura 1: Flor de la Cuabilla



Figura 2: Cuabilla en su hábitat natural.

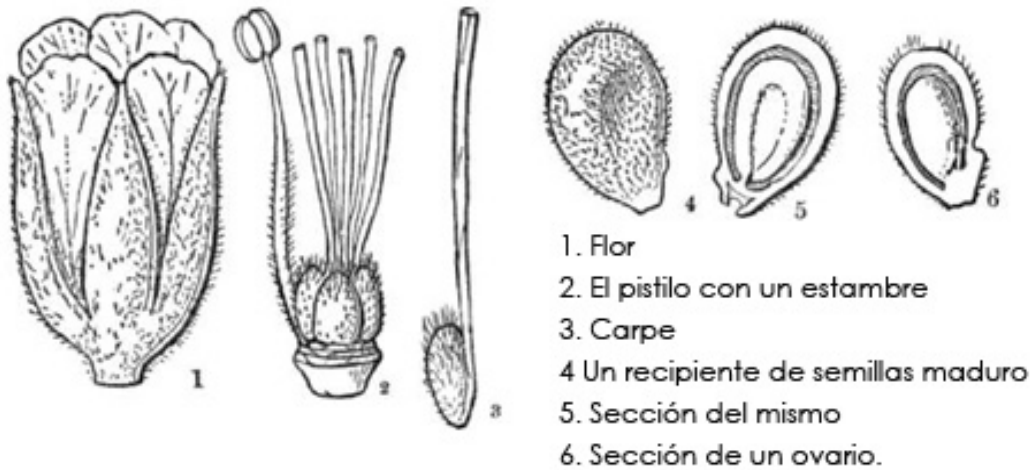


Figura 3: Descripción de la flor de la Cuabilla



Figura 4: Flor y fruto de la Cuabilla



Figura 5: Follaje de la Suriana marítima



Figura 6: Corteza de la Cuabilla



Figura 7: Follaje de un Pinus parviflora

Ahora bien, el Talón de Aquiles de esta especie es su obtención por colecta, trasplantes a raíz desnuda y sustrato donde plantarla.

Recuperar piezas de Cuabilla es muy difícil en su ambiente costero generalmente rocoso. Hay que dar cincel y martillo para poder fracturar la roca de su alrededor y general-

mente no dan acceso para motear el pan de raíces y por consiguiente se colectan con muy poco sistema radicular. Sumamos a esto que esta especie se caracteriza de producir largas raíces gruesas con un pobrísimoo desarrollo de sus radículas que hacen que la tasa de muerte pos-colecta sea muy alta. No obstante, las colectas se realizarán



Figura 8: Trasplante de una Cuabilla al caer la noche

a finales del verano, solo si el follaje ha adquirido la coloración verde sombra y no se encuentren flores en ningún arbolito. Se recomienda el uso abundante de vitaminas B1, B2, B6 y B12 en su período de recuperación doméstico y altas dosis cada cinco días, o si se tiene productos especializados para ayudar a enraizar. A diferencia de la mayoría de los planifolios, en el periodo pos-colecta, deberá permanecer a pleno sol y lluvia.

Los trasplantes reclaman el mismo cuidado que la colecta. El horario ideal para este trabajo es el final de la tarde cuando la planta va a entrar en su letargo nocturno y en los meses de agosto y septiembre. Casi siempre resultan fatales los trasplantes a raíz desnuda.

El sustrato en esta especie es muy importante, ya que al tener la característica de un sistema radicular pobre, necesita de sustratos

suelos y ricos en nutrientes, de ahí el mito que al llevar tiempo en nuestras colecciones desmejoren hasta morir. Cuando una Cuabilla empieza a cambiar el verde normal de su follaje y al mismo tiempo lo pierde en abundancia es que hay problemas con el sustrato. Este problema es falta de nutrientes, o sea, el sustrato ya está degradado o hay compactación y pudrición de raíces. En estos casos hay que trasplantar rápidamente.

El riego es muy sencillo, en abundancia. Indistintamente pueden regarse con agua de lluvia o del grifo; por supuesto es preferible el agua de lluvia y la del grifo después de evaporado el cloro. Su alta necesidad de nitrógeno hace recomendable los riegos por fina aspersion, ralentizando además la senescencia foliar que trae el invierno. Tiene una marcada tendencia a producir fumagina en la base de los troncos que habrá que cuidar pues le pudre la corteza en las áreas implicadas.



Pinzado y ramificación terciaria

Como ya se planteó la Suriana es muy noble al alambrado siendo muy flexibles sus ramas. El pinzado será constante evitando elongar las panojas de follaje (Fig.9) en los lugares donde ya se encuentra bien ramificada y lo que se desea es más follaje; de lo contrario dejaremos elongar una nueva panoja para así obtener una rama secundaria, terciaria o de mayor orden, según lo que se desee, para luego al final pinzar y forzar la brotación interior de la nueva ramilla.

Haremos hincapié en el tema del pinzado ya que este es una de los factores que nos dará nubes de follaje densas. Tanto es así que si no se pinza constantemente se alargan las panojas convirtiéndose en ramillas que dan una desagradable imagen.

Para pinzar una panoja cogeremos una tijera con la punta fija y “entraremos” dentro la panoja y cortaremos el brote tierno solamente, sin dañar los hojas más viejas (Fig. 10, 11 y 12).

Nunca cortaremos hojas y brotes tiernos de un golpe porque las puntas de las hojas cortadas se secan quitándole el bonito verde sombra de su follaje (Fig. 13 y 14).

Este trabajo hay que realizarlo durante todo el año, incluso después de recuperado un árbol y ya salvado en nuestro vivero, antes de proceder a modelarlo, hay que pinzarlo. Para las personas que tengan una vida agitada, tienen que pinzar sus Cuabillas por lo menos una vez cada 15 días para poder crear las nubes de follaje.



Figura 9: Panoja elongada.



Figura 10: Pinzado correcto.



Figura 11: Pinzado correcto.



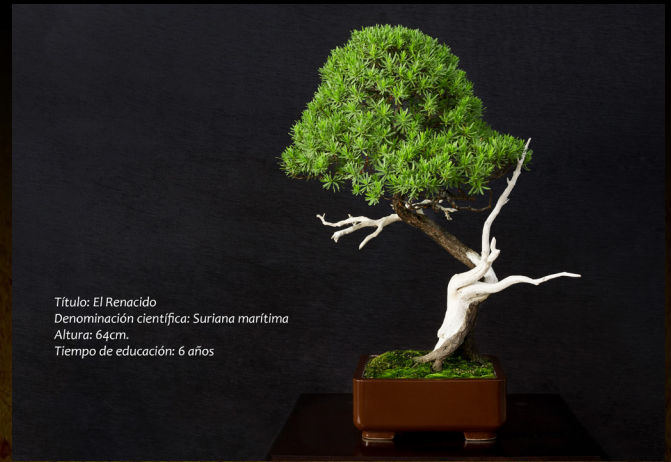
Figura 12: Panoja pinzada.



Figura 13: Pinzado incorrecto.



Figura 14: Pinzado incorrecto.





La maceta



Por: Santi Lorenzo (España)



www.bontxai.com



<https://www.instagram.com/santilorenzoborda/>



www.facebook.com/bontxai



Hoy comienza una nueva sección de la revista Bonsai Habana, en este caso centrada en las macetas de bonsái. En este primer artículo presentaremos el formato así como los temas que iremos tratando en futuros artículos. Espero que todos podamos aprender del apasionante mundo de la cerámica de bonsái.

Primeramente quería haceros una breve presentación del que suscribe esta sección. Soy Santi Lorenzo, aficionado bonsaísta del norte de España, del País vasco, que desde primeros de los años 2000 fui poco a poco enamorándome de las macetas de bonsái, en paralelo con el desarrollo y cultivo de mis árboles. Así mismo llevo ya más de diez años con el sello Bontxai – Bonsái Delicatessen, centrado en la importación, catalogación y venta de macetas y complementos de bonsái, entre otros. Durante todos estos años he podido ir adquiriendo cierto conocimiento de macetas de bonsái, tanto de macetas japonesas como de macetas antiguas y contemporáneas chinas. Es importante decir que la bibliografía sobre estos temas no es fácil de conseguir, mucha de ella, como es lógico, es de origen japonés o chino, con la dificultad que conlleva el idioma, así como la escasa posibilidad de poder ver de cerca estas cerámicas.

Por todo ello, y teniendo en cuenta el extensísimo universo que existe dentro de la cerámica de bonsái, nos centraremos sobre todo en cerámica japonesa y china, y más concretamente, en cerámica sin esmaltar de tamaño medio y grande, en gran parte. El objeto de centrarnos en esta parte de las macetas, buscará saber el origen de los diseños, arcillas y detalles que se han ido reproduciendo por los ceramistas modernos e incluso actuales en el mundo del bonsái. Dentro de la cerámica esmaltada, y sobre todo en macetas de tamaño pequeño, tipo shohin o mame, hay una variedad enorme de cerámicas en las que



Detalle de maceta japonesa, autor: S. Syuzan



Maceta reparada con la técnica de kintsugi

no entraremos en profundidad, pero de las que también hablaremos.

Otro tema que comentaremos será el de la apreciación de la vejez en las propias macetas, términos japoneses como wabisabi, o pátina, dejarán de ser un misterio y aprenderemos a apreciarlo desde una sensibilidad muy cercana a la japonesa, y diferente a otras culturas como pueden serlo la china o taiwanesa, en la que aprecian la cerámica pero con una estética limpia y cuidada. Hablaremos así mismo de grandes ceramistas japoneses, que durante gran parte del siglo XX hicieron posible extender el arte del bonsái, y por ende de las macetas, a todo el mundo, con características y detalles de cada uno, siempre acompañado por fotografías de diferentes ejemplos de macetas que tratarán de ilustrar lo que comentemos a lo largo de los diferentes artículos.

A modo de texto ilustrativo de lo que suponen las macetas del bonsái dentro de este mundo, os extracto parte de la introducción del indispensable libro del maestro Kunio Kobayashi que versa sobre macetas:

“El carácter “Bon” de la palabra Bonsái se

refiere a la maceta, por lo que no hace falta decir que es un factor importante.

Entre otras cosas, la armonía entre el árbol y la maceta crea el carácter del bonsái, permitiéndole entrar en los reinos de las mayores cotas del arte. Las macetas de bonsái pueden ser hermosas tanto cuando se usan, como cuando se aprecian por su propio esplendor intrínseco. Uno puede apreciar la forma de una maceta, la calidad y la sensación de la arcilla, el sentido de Wabi-Sabi que se crea cuando años de uso desarrollan una profunda pátina.

Además, la habilidad del maestro ceramista y el arte de las macetas grabadas y talladas; el misterio de las reacciones del esmalte en el horno. La combinación de arcilla y fuego puede crear tal encanto del que no puedo escapar de él...

....Aprendí que Bonsái no eran simplemente técnicas de cultivo y diseño, sino algo más. Era importante crear una armonía natural entre el árbol y la maceta, así como la importancia y el disfrute de la exposición o composición...”

Kunio Kobayashi



Detalle del esmaltado de una maceta japonesa, autor: Koyo.

Y creo que no tengo mucho más que contaros a modo de introducción de esta sección. Espero que os guste, que aprendamos un poco sobre macetas de bonsái, y que tengáis paciencia con el que suscribe estos artículos, un humilde apasionado de las macetas que estará encantado de compartir lo poco que sabe con vosotros. Os dejo unas fotografías de macetas que iremos viendo, analizando y estudiando en próximos artículos para abrir boca.

¡Un cordial saludo!



Detalle de gota por contaminación dentro del horno.



Maceta antigua china, nakawatari, más de 100 años.



Maceta antigua china, nakawatari, con esmalte Shirocochi o crema, más de 100 años.



Maceta con ventana y borde mordido, autor: W. Shouzan, Japón.



Maceta china, área Cantón, 50-60 años.



La Herramienta

Kuikiri o podadora cóncava recta

Por: Yan López Báquez.

Esta herramienta es sin duda la herramienta más importante a la hora de trabajar un bonsái o una planta durante su entrenamiento hasta llegar a ser un bonsái.

Hace más de 90 años, el señor Shichinosuke Kawasumi creó la primera tijera especializada para el entrenamiento de bonsáis, la famosa MASAKUNI 1°, lo cual marcó un hito en la historia de las herramientas de bonsáis. Luego de este hito, el señor Shichinosuke, prosiguió con la investigación bajo la



Tijera Masakuni 1°

cooperación con el Sr. Kyuzo Murata, el famoso maestro de bonsái de Kyuka-en en la aldea de bonsái de Omiya. De esta cooperación nacen varias herramientas, y dentro de ellas la tan importante Kuikiri, de la famosa marca MASAKUNI de herramientas para bonsái.

Con esta herramienta buscaban una podadora que al cortar vaciara un poco en el corte para conseguir que éstos cicatrizaran con mayor facilidad, y por eso surge esta herramienta que “saca bocados”, de ahí su nombre: KUIKIRI, Podadora cóncava recta.



Por otra parte, tenemos una Vaciadora Cóncava KOBUKIRI, o también conocida por Podadora Cóncava Frontal, o Podadora Esférica, que se utiliza para afinar los cortes realizados por una Kuikiri o por una sierra al podar una rama gruesa, pero que ahondaremos más en ella en otra entrega de esta sección.



La Herramienta

Kuikiri o podadora cóncava recta

Tamaños y materiales

Existen diferentes tamaños de Kuikiri, y según su tamaño es el diámetro del corte que pueden abarcar. En la siguiente tabla podemos ver los tamaños más comunes en el mercado y los más utilizados, aunque existen mayores tamaños de hasta 360 mm.

Tamaño	175mm	200 mm	270 mm
Diámetro del corte	< 8mm	< 15 mm	< 25 mm

Además de diferentes tamaños podemos encontrar dos tipos de materiales, o digamos, dos colores: las negras, de acero al carbono; y las plateadas, de acero inoxidable. Tiene un ajuste muy preciso en la zona de corte, por lo que no se deben forzar al ser utilizadas ya que, al sobre dimensionar lo que pueden cortar, da como resultado que se estropee el filo, o peor, se doblen o rompan. Si se necesita cortar algo que la herramienta no puede abarcar, es mejor cortarlo con una sierra, y luego con la Kobukiri afinar el corte poco a poco y pedazo a pedazo. Las herramientas inoxidables son más resistentes a la corrosión que las de acero al carbono, pero esto no quiere decir que ambas no necesiten que las limpies y lubriques con algo de aceite.



Kuikiri marca Kaneshin de 170 mm

Kuikiri de marca Kaneshin 3S de 205 mm con su caja.



Kuikiri de acero inox, marca Kaneshin de 170 mm



Podadora cóncava estrecha de acero inox, marca Kaneshin #806 de 180 mm



MASAKUNI BONSAI TOOLS
Concave Branch Cutter #16

Kuikiri de la prestigiosa marca Masakuni #16 de 220 mm.

La Herramienta

Kuikiri o podadora cóncava recta

De estas herramientas, las de mayor calidad históricamente han sido la de fabricación japonesas, pero en los últimos tiempos hay marcas chinas que están haciendo herramientas de buena relación calidad precio como son las marcas Ryuga y Zhuji entre otras.



Kuikiri de la marca Zhuji de 175 mm.



Podadora cóncava de corte curvo, marca Kaneshin #804 de 200 mm.



Kuikiri de la marca Ryuga de 180mm.

Nueva Kuikiri corte curvo

Con el transcurso de los años los fabricantes de herramientas de bonsáis no se han quedado quietos, han seguido experimentando y creando hasta llegar a una herramienta que es una fusión entre la Kuikiri y la Kobukiri. Con esta el corte realizado es como el de una podadora cóncava recta pero totalmente cóncavo y vaciado como el de una cóncava esférica. Podríamos decir que es una podadora cóncava de corte curvo.



Podadora cóncava de corte curvo, marca Ryuga de 205 mm.

La Herramienta

Kuikiri o podadora cóncava recta

La sustitución

En Cuba es muy sabido por todos que el acceso a este tipo de herramientas especializadas es un espejismo ya que no se importan, además de su elevado precio en el mercado internacional.

Dicho esto, y dado el ingenio de algunas personas en nuestro país que, empujados por la necesidad -que en su momento también tuvo el Sr. Kyuzo Murata de realizar cortes cóncavos para la mejor cicatrización- han podido crear una herramienta sustituta a partir de otra existente en el mercado cubano para otros oficios.

Me explico. A partir de una tenaza de zapatero, o tenaza de carpintero, o de una tenaza para cortar azulejos del mundo de la albañilería se puede, con determinadas herramientas de maquinación, crear una herramienta que se acerca mucho a una podadora cóncava esférica o frontal.



Tenaza de zapatero.



Tenaza de cortar azulejos.



Tenazas de carpintero.

Dado estos ejemplos anteriores como herramientas bases, se puede llegar a crear la siguiente herramienta:



Podemos apreciar la concavidad creada, y que los "hombros" de la herramienta base fueron desbastados para que ésta pueda abrir más.

La Herramienta

Kuikiri o podadora cóncava recta



Detalle del corte realizado por esta herramienta sustituta.

Para realizar esta transformación se puede hacer con una Dremel y piedras, pero siempre teniendo mucho cuidado con la temperatura debido a que la herramienta base no puede perder el temple de la corte.

También se puede realizar con limas, pero llevará mucho más tiempo rebajar lo necesario para crear la concavidad y el filo de los extremos.

Esta herramienta fue creada por Luis Osmani Rivera González, de Cárdenas, Matanzas, el cual amablemente nos ha cedido estas fotografías.






Galería



Especie: *Patagonula americana*.

Autor: Alexandre Perez (Brasil)

 @alexandreperzbonsai




Especie: *Ficus microcarpa* "panda".



Especie: *Ficus benjamina*.

Galería

Autor: Alexandre Perez (Brasil)

 @alexandreperzbonsai




Especie: *Bouganvillea glabra*.



Especie: *Juniperus chinensis torulosa*.

Galería

Autor: Alejandro Fernández (Argentina)

 @escuelaculturabonsai

 Alejandro Fernandez Bonsai.



Especie: Ginkgo biloba.



Especie: Tala (*Celtis tala*).



Especie: Crespón (*Lagerstroemia indica*).

Galería

Autor: Alejandro Fernández



Especie: Espinillo (*Vachellia caven*).



Especie: Santa Rita (*Bougainvillea*).



Especie: Ombú (*Phytolacca dioica*).



Especie: Espinillo (*Vachellia caven*).



La ramita feliz



- ¿Por qué siempre estás pensando en tus bonsáis?
- Para que no se me mueran el día menos pensado.
- Entiendo.





"No tales, crea".
Tinta sobre papel, 21 cm x 27 cm
Autor: Yusniel Yanes Perón.



<https://www.facebook.com/groups/comunidadbonsaihabana>



<https://www.instagram.com/bonsaihabana/>



<https://x.com/bonsaihabana/>

